

FÉVRIER-MARS 2026

## LE PETIT RAPPORTEUR

Bulletin d'information officiel de votre municipalité

Mésange à tête noire observée sur le Sentier du paysan à Sainte-Clotilde. Photo : Marie Provost.

### SERVICES AUX CITOYENS

#### MUNICIPALITÉ

2452, chemin de l'Église  
450-826-3129  
info@ste-clotilde.ca

#### Horaire - Hôtel de ville

Lundi au jeudi  
De 8h à 12h et de 12h30 à 16h30

#### BIBLIOTHÈQUE

2412, chemin de l'Église  
450-826-0150  
biblio@ste-clotilde.ca

#### Horaire - Bibliothèque

Lundi 14h30 à 17h30  
Mercredi 14h à 20h30  
Samedi 9h à 12h

#### SÉANCES DU CONSEIL

16 février 2026 - 19 h  
16 mars 2026 - 19 h

### Les sujets

Services aux citoyens

PAGE 1

Le mot du maire

PAGE 2

Budget 2026

PAGES 3-4

Municipalité

PAGE 5

Activités

PAGE 6

Communauté

PAGE 7

Collectes et rebuts

PAGE 8

En ce mois de la Saint-Valentin, célébrons ce qui nous unit. Les petits gestes, les sourires partagés et l'entraide au quotidien font battre le cœur de notre communauté. Que cette période soit remplie de douceur, de bienveillance et d'amour... ici, chez nous.

# LE MOT DU MAIRE

## Oser ensemble l'avenir de Sainte-Clotilde!

Chères citoyennes, chers citoyens,

Le début d'une nouvelle année est toujours un moment propice pour prendre du recul, mesurer le chemin parcouru et envisager l'avenir avec confiance. C'est dans cet esprit que je souhaite vous adresser mes meilleurs vœux pour 2026 : santé, bonheur et réussite dans tout ce qui compte pour vous.



Sainte-Clotilde continue d'évoluer avec dynamisme. Malgré les défis auxquels les collectivités doivent faire face, notre communauté démontre une grande capacité d'adaptation, de solidarité et d'engagement. Cette force collective, on la voit chaque jour : dans l'implication de nos citoyens-bénévoles, dans le travail de nos employés municipaux, dans le dévouement de nos pompiers, dans la vitalité de nos organismes, de nos commerçants et de notre milieu scolaire. Chacun, à sa façon, contribue à faire de Sainte-Clotilde un milieu de vie accueillant et vivant.

La dernière année a été marquée par des avancées importantes. Nous avons poursuivi l'amélioration de nos infrastructures et de la sécurité, favorisé un développement urbain soutenu qui place le notre municipalité parmi les plus actives au Québec, et mené des initiatives touchant l'environnement, les loisirs et la vie communautaire. Ces actions renforcent non seulement nos services, mais aussi le lien qui nous unit.

Pour 2026, notre vision demeure claire : améliorer le cadre de vie, notamment dans le secteur du Boisé des Pins, consolider nos services publics, soutenir la naissance de nouveaux commerces de proximité et poursuivre des efforts concrets en matière de transition écologique et de protection de notre territoire. Nous voulons une municipalité à la fois plus moderne, humaine et durable.

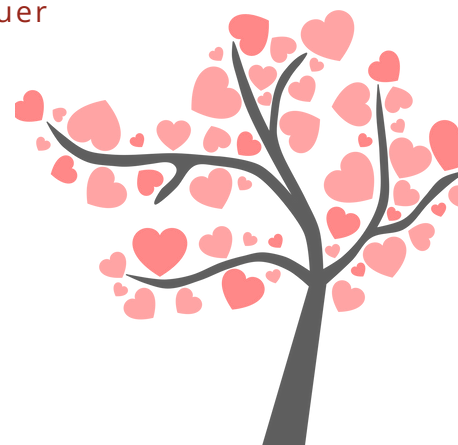
Nous osons faire grandir Sainte-Clotilde, mais elle restera fidèle à ses valeurs : un endroit où chacun peut trouver sa place, s'impliquer et s'épanouir, peu importe sa réalité.

Comme le rappelait Sénèque : « Ce n'est pas parce que les choses sont difficiles que nous n'osons pas, c'est parce que nous n'osons pas qu'elles sont difficiles. »

Continuons d'oser, ensemble, pour l'avenir florissant de Sainte-Clotilde.

Guy-Julien Mayné  
Maire de Sainte-Clotilde

**DIMANCHE 22 MARS, 10H**  
**- CAFÉ DU MAIRE**  
Discutez des enjeux et  
projets de la municipalité  
avec vos élus!  
Rendez-vous au Centre  
communautaire.



# ÉQUILIBRE BUDGÉTAIRE 2026

Le budget 2026 et le Programme triennal d'immobilisations (PTI) ont été adoptés par le Conseil municipal. Ils présentent les orientations financières de la Municipalité ainsi que les investissements prévus au cours des prochaines années, dans une optique de développement durable et de qualité de vie pour les citoyens.

## MUNICIPALITÉ DE SAINTE-CLOTILDE ÉQUILIBRE BUDGÉTAIRE

En vertu du Code municipal du Québec, la Municipalité se doit de déposer un budget équilibré

	BUDGET 2026	BUDGET 2025	ÉCART BUDGET 2026 VS 2025
<b>REVENUS</b>			
Taxes	3 671 104 \$	3 321 025 \$	350 079 \$
Compensations tenant lieu de taxes	22 700 \$	22 700 \$	- \$
Transfert - fonctionnement	321 509 \$	405 085 \$	(83 576) \$
Services rendus	58 042 \$	75 378 \$	(17 336) \$
Imposition de droits	215 240 \$	115 240 \$	100 000 \$
Amendes et pénalités	3 500 \$	5 000 \$	(1 500) \$
Intérêts	260 020 \$	60 020 \$	200 000 \$
Autres revenus	- \$	- \$	- \$
<b>TOTAL REVENUS FONCTIONNEMENT</b>	<b>4 552 115 \$</b>	<b>4 004 448 \$</b>	<b>547 667 \$</b>
Imposition de droits	400 000.00 \$	650 000.00 \$	(250 000.00) \$
Transfert - Investissement	1 158 718.25 \$	1 490 367.00 \$	(331 648.75) \$
Financement et conciliations fiscales	70 700.00 \$	284 000.00 \$	(213 300.00) \$
<b>TOTAL REVENUS INVESTISSEMENT</b>	<b>1 629 418 \$</b>	<b>2 424 367 \$</b>	<b>(794 949) \$</b>
<b>TOTAL REVENUS</b>	<b>6 181 534 \$</b>	<b>6 428 815 \$</b>	<b>(247 281) \$</b>
<b>DEPENSES</b>			
Administration générale	956 705 \$	889 372 \$	67 333 \$
Sécurité publique	920 030 \$	866 420 \$	53 610 \$
Transport	1 292 088 \$	1 044 367 \$	247 721 \$
Hygiène du milieu	665 610 \$	612 351 \$	53 259 \$
Santé et bien-être	5 187 \$	4 801 \$	386 \$
Urbanisme et mise en valeur	173 433 \$	82 501 \$	90 932 \$
Loisirs et culture	474 631 \$	426 867 \$	47 764 \$
Frais de financement	212 874 \$	41 363 \$	171 512 \$
<b>TOTAL DÉPENSES FONCTIONNEMENT</b>	<b>4 700 556 \$</b>	<b>3 968 041 \$</b>	<b>732 516 \$</b>
<b>TOTAL DÉPENSES INVESTISSEMENT</b>	<b>1 679 430 \$</b>	<b>2 617 155 \$</b>	<b>(937 725) \$</b>
<b>TOTAL DÉPENSES</b>	<b>6 379 986 \$</b>	<b>6 585 196 \$</b>	<b>(205 209) \$</b>
<b>AUTRES ACTIVITES FINANCIERES</b>			
Remboursement de la dette à long terme	385 936 \$	205 027 \$	180 909 \$
<b>AFFECTATIONS</b>			
Surplus accumulé non affecté	(698 202) \$	(407 928) \$	(290 274) \$
Surplus accumulé affecté	113 813 \$	46 520 \$	67 293 \$
<b>TOTAL AFFECTATIONS</b>	<b>(584 389) \$</b>	<b>(361 407) \$</b>	<b>(222 981) \$</b>
<b>SURPLUS (DÉFICIT) DE L'EXERCICE</b>	<b>(0) \$</b>	<b>(0) \$</b>	<b>(0) \$</b>



# BUDGET

## Municipalité de Sainte-Clotilde

### Programme triennal d'immobilisation 2026-27-28

ANNÉE 2026	INVESTISSEMENT	FINANCEMENT	SUBVENTIONS	AFFECTATIONS ET AUTRES SOURCES DE FINANCEMENT	PART DE LA MUNICIPALITÉ
Infrastructure - pavage diverses rues et stationnements	400 000 \$			400 000 \$	- \$
Finalisation projet OASIS	163 587 \$		113 575 \$		50 012 \$
Mise aux normes bâtiment RBS, Usine eau potable.	898 530 \$		898 530 \$		
Équipementt informatique	10 000 \$			10 000 \$	- \$
Bibliothèque	146 613 \$		146 613 \$		- \$
Terrain de baseball	30 700 \$			30 700 \$	- \$
Borne de recharge	30 000 \$			30 000 \$	- \$
	1 679 430 \$		1 158 718 \$	470 700 \$	50 012 \$
	- \$				
ANNÉE 2027	INVESTISSEMENT	FINANCEMENT	SUBVENTIONS	AFFECTATIONS ET AUTRES SOURCES DE FINANCEMENT	PART DE LA MUNICIPALITÉ
Hôtel de ville	1 100 000 \$		1 100 000 \$		- \$
Garage municipal	1 200 000 \$	1 200 000 \$			- \$
Rétro-caveuse	150 000 \$			150 000 \$	- \$
Infrastructure - pavage diverses rues et stationnements Caserne et garage	200 000 \$			200 000 \$	- \$
Rénovation de l'abri Porte-à-feux	30 000 \$				30 000 \$
Sentiers	200 000 \$	100 000 \$	100 000 \$		- \$
Chalet des loisirs		- \$			- \$
Borne de recharge	60 000 \$		60 000 \$	60 000 \$	(60 000) \$
	2 940 000 \$	1 300 000 \$	1 200 000 \$	350 000 \$	30 000 \$
ANNÉE 2028	INVESTISSEMENT	FINANCEMENT	SUBVENTIONS	AFFECTATIONS ET AUTRES SOURCES DE FINANCEMENT	PART DE LA MUNICIPALITÉ
Infrastructure - pavage					- \$
Infrastructure - Aqueduc / Égout					- \$
Camions à bennes basculantes	150 000 \$				150 000 \$
Rénovation de l'abri Porte-à-feux	120 000 \$				120 000 \$
Sentiers	200 000 \$	100 000 \$	100 000 \$		- \$
Chalet des loisirs	250 000 \$		250 000 \$		- \$
	720 000 \$	100 000 \$	350 000 \$	- \$	270 000 \$

## Illumine mon coeur



Cette année, la Municipalité innove pour la Saint-Valentin !

Inspirée par des initiatives vues ailleurs, nous souhaitons souligner cette fête de l'amour d'une façon différente sur nos panneaux lumineux. Et qui sait... cela pourrait bien devenir une tradition !

Après tout, il n'y a jamais trop d'occasions de dire à ceux qu'on aime à quel point ils comptent pour nous 

Comment participer :

- Choisissez une **photo** libre de droits de la personne (ou des personnes) à qui vous souhaitez adresser un message
- Rédigez un **mot doux** en français (maximum 10 mots)
- Envoyez la photo et le message en privé sur le Messenger de la Municipalité **avant le 10 février**.

**Les messages sélectionnés seront diffusés sur les panneaux numériques de la Municipalité le 14 février, à l'occasion de la Saint-Valentin.**



## Succès de la Cérémonie des vœux 2026

UNE NOMINATION POUR LA BÉNÉVOLE DE L'ANNÉE!

Encore cette année, la Cérémonie des vœux a été un franc succès. Citoyens, maire, conseiller.ères, et bénévoles ont répondu présents, contribuant à faire de cet événement un moment riche en échange et en convivialité.

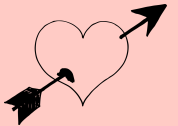
Nous avons eu la chance de discuter de nos projets passés et à venir. Notre communauté ne cesse de croître et il est essentiel de la faire évoluer afin de répondre aux besoins et aux attentes des citoyens.

Nous avons également profité de l'occasion pour souligner l'implication remarquable de **Mme Edyth Laplante, nommée bénévole de l'année, à travers l'organisme Marraïne Étoilée**, pour son engagement exceptionnel au sein de la communauté.

Un merci tout spécial à M. Mayné, maire de Sainte-Clotilde, pour son discours éloquent, ainsi qu'à toute notre communauté pour sa présence et sa contribution au succès de ce bel événement.



## Des bénévoles recherché(e)s pour dynamiser Sainte-Clotilde



Le département des Loisirs de la municipalité est présentement à la recherche de bénévoles engagé.es et enthousiastes afin de contribuer aux nombreuses activités et événements organisés tout au long de l'année.

Les occasions de s'impliquer sont variées : soutien lors d'événements familiaux et communautaires, aide à l'accueil, à l'animation ou à l'organisation, ou encore participation à des activités sportives, culturelles et saisonnières. Chaque implication est précieuse et se fait selon les intérêts et les disponibilités de chacun, que ce soit en soirée, la fin de semaine, de façon récurrente ou occasionnelle.

**S'impliquer comme bénévole, c'est contribuer activement à la vie communautaire, vivre des moments rassembleurs et faire partie d'une équipe dynamique et accueillante qui travaille à faire vibrer Sainte-Clotilde.**

**Les personnes intéressées sont invitées à communiquer avec :**

**Cynthia Lévesque**

**514-706-3548**

**loisirs@ste-clotilde.ca**

**Ensemble, continuons de créer des événements qui rassemblent et qui font bouger Sainte-Clotilde.**



# ACTIVITÉS

## Patinage libre

La Municipalité de Sainte-Clotilde invite ses résidents à venir profiter d'une activité de patinage libre, le **mardi 3 mars, de 12 h à 16 h, au Centre Sportif Régional Les Jardins du Québec à Saint-Rémi.**

À l'occasion de la semaine de relâche, cette activité est gratuite et ouverte à tous. Enfilez vos patins et venez passer un agréable moment sur la glace!



## Les activités de la bibliothèque à la semaine de relâche

### Atelier musical parents-enfants avec Sam Passionné

Samuel Langelier, musicothérapeute et animateur, invite les familles à un atelier musical de 2 heures rempli de découvertes! Les enfants pourront expérimenter la musique, improviser, jouer de différents instruments et chanter dans une ambiance chaleureuse et bienveillante.

**Activité pour les enfants de 3 ans et plus**, accompagnés d'un parent.



### Projection de documentaires

Des documentaires de l'ONF (Office national du film) seront présentés en deux volets selon l'âge des participants. **Les enfants de 12 ans et moins** découvriront *Le Printemps de Mélie*, tandis que **les 12 ans et plus** pourront assister au visionnement de *Les miroirs du temps*. Pour rendre l'expérience encore plus interactive auprès des plus grands, l'activité sera animée à l'aide de la plateforme Kahoot. Du **maïs éclaté** sera offert lors des deux représentations! Les documentaires sont d'une durée d'environ 20 minutes chacun.



**Restez à l'affût! Les dates et heures des activités seront annoncées prochainement sur notre page Facebook ainsi que sur le site web de la Municipalité.**

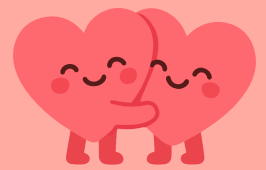
## Butte à glisser

La Municipalité de Sainte-Clotilde est heureuse d'annoncer l'ouverture officielle de **la butte à glisser**. Les lieux ont été sécurisés afin de permettre aux jeunes de profiter pleinement des plaisirs de l'hiver tout au long de la saison hivernale. Nous vous remercions de respecter les règles en vigueur et de faire preuve de prudence afin que tous puissent s'amuser en toute sécurité. Bonne glissade!

Emplacement : derrière le centre communautaire

Heures d'ouverture : **de 8 h à 23 h**





## Soutien financier pour un futur commerce alimentaire



Sur la photo (de gauche à droite) : M. Robert Arcoite, conseiller; Mme Sonia Dumais, MRC JDN- Développement Économique; M. Guy-Julien Mayné, maire de Sainte-Clotilde; M. Eren Cifci, propriétaire du restaurant Palermo de Sainte-Clotilde; Mme Carole Mallette, députée de Huntingdon à l'Assemblée nationale; M. François Barbeau, conseiller; Mme Cherley Germain, conseillère et Mme Natacha Jodoin, directrice générale de Sainte-Clotilde.

La Municipalité de Sainte-Clotilde est très fière d'annoncer qu'un entrepreneur bien connu de notre communauté, M. Eren Cifci, a obtenu un soutien financier de 150 000 \$ du ministère des Affaires municipales et de l'Habitation (MAMH) pour l'ouverture d'une épicerie de proximité.

Ce nouveau commerce offrira des produits frais, locaux et des produits biologiques, en plus des produits courants, et sera situé à proximité du **Restaurant Palermo Sainte-Clotilde**.

La demande de financement a été appuyée par la Municipalité de Sainte-Clotilde, avec l'accompagnement de la **MRC des Jardins-de-Napierville**.

Ce projet s'inscrit pleinement dans notre volonté de soutenir les entrepreneurs locaux et de favoriser la revitalisation économique, alors que la Municipalité élabore sa Politique de développement commercial.

Félicitations à M. Cifci pour cette belle initiative qui bénéficiera à toute la communauté !

## Sentier du paysan accessible en hiver

Avec l'hiver à nos portes, le Sentier du Paysan vous invite à profiter pleinement des plaisirs de la saison. Que ce soit pour une promenade hivernale ou pour observer les nombreuses variétés d'oiseaux qui nichent sur notre territoire, ce sentier offre un moment de calme et de découverte au cœur de notre belle municipalité. Emplacement: **Route 209, juste au sud du Rang 2.**



Enfilez vos bottes, ouvrez l'œil et laissez-vous charmer par la nature hivernale!

## Stationnement de nuit interdit

**Entre 23h ET 6h, le stationnement de nuit est interdit**

Le passage des camions de déneigement doit se faire sans obstacle afin d'assurer le déneigement complet des rues, la sécurité des usagers et d'éviter les incidents ou dommages.

Un seul véhicule mal stationné peut retarder les opérations et nuire à la sécurité du quartier.

En respectant la réglementation de stationnement hivernal, vous contribuez à la sécurité de tous.

**Merci de votre collaboration!**



# COLLECTES ET REBUTS

FÉVRIER						
D	L	M	M	J	V	S
1	2	3	R	5	C	7
8	9	10	D	12		14
15	16	17	R	19	C	21
22	23	24	D	26		28

MARS						
D	L	M	M	J	V	S
1	2	3	R	5	C	7
8	9	10	D	12		14
15	16	17	R	19	C	21
22	23	24	D	26		28
29	30	31				

R Récupération

C Compostage

D Déchets

 Gros rebuts non valorisables

✓ = matelas, divan, tapis, toiles

⊗ = meuble de bois, toilette, etc.

La collecte de Brun'O le bac passe aux deux semaines pour l'hiver.

## GROS REBUTS

SACHEZ FAIRE LA DIFFÉRENCE



### NON VALORISABLES

Collectés 1 fois par mois

Divan, fauteuil, pouf, chaise d'ordinateur, matelas et sommier, tapis et toile roulés, meuble rembourré ou fait de textile



### VALORISABLES

À apporter dans un écocentre

Meuble (sans rembourrage ni tissus), télévision, ordinateur, matériaux de construction, toilette, douche, électroménager, branches et bûches (non collectés en bordure de rue)

Pour en savoir plus :  
compo.qc.ca ou 450 347-0299



## HORAIRE D'HIVER ÉCOCENTRE SAINT-RÉMI

Lundi / Fermé  
Mardi / Fermé  
Mercredi / Fermé  
Jeudi / Fermé  
Vendredi / Fermé  
**Samedi / 9 h à 16 h**  
Dimanche / Fermé

### Zones de déchargement à l'écocentre

Asphalte  
Béton  
Branches  
Fréon  
Gazon / feuilles  
Matériaux de construction  
Matériel informatique et électronique  
Métal  
Meubles rembourrés  
Résidus domestiques dangereux  
Terre  
Traverses de chemin de fer

Prochaines collectes de gros rebuts :  
Les mercredis 25 février et 25 mars