



FÉVRIER 2024

LE PETIT RAPPORTEUR

Le bulletin d'information officiel de votre municipalité



Sainte
Clotilde

SERVICES AUX CITOYENS

MUNICIPALITÉ

2452, chemin de l'Église
450-826-3129
info@ste-clotilde.ca

Horaire – hôtel de ville
lundi au jeudi
8h à 12h
12h30 à 16h30

BIBLIOTHÈQUE

2412, chemin de l'Église
450-826-0150
biblio@ste-clotilde.ca

Horaire – bibliothèque
lundi 14h30 à 17h30
mercredi 14h à 20h30
samedi 9h à 12h

SÉANCES DU CONSEIL

19 février 2024 – 19 h
18 mars 2024 – 19 h

À l'intérieur :

Services aux citoyens
PAGE 1

Le mot du Maire
PAGE 2

Budget
PAGES 3 ET 4

Collectivité
PAGE 5

Bibliothèque
PAGE 6

Loisirs et culture
PAGE 7

Méli-mélo
PAGE 8



LE MOT DU MAIRE

L'équilibre pour ce début d'année 2024

Chères concitoyennes, chers concitoyens,



Voilà! C'est fait, nous sommes rendus en 2024, et évidemment, le début d'une nouvelle année sous-entend planification et prévision. Durant la période pré-budgétaire, votre conseil a travaillé avec beaucoup de rigueur à l'élaboration des grands axes que nous voulions développer ainsi que les priorités à inscrire au budget. Sachez que les décisions prises par votre conseil municipal l'ont été dans les meilleurs intérêts de l'ensemble de la population et que l'opportunité vous sera offerte de poser toutes vos questions sur les orientations de l'année à venir. Si vous souhaitez en discuter avec nous, les portes de l'Hôtel de Ville seront grandes ouvertes lors des séances ordinaires du conseil. Il nous fera toujours plaisir de vous rencontrer, notamment lors du prochain Café du maire, le 3 février 10h au Centre communautaire.

Le conseil a adopté un budget équilibré. Le taux général de la taxe foncière pour l'année 2024 passe de 0.65 \$/100\$ en 2023 à 0.41\$/100\$ en 2024, soit une diminution 0.24\$/100\$. Considérant toutes les variations inhérentes aux augmentations importantes du coût de la vie, nous aurons une augmentation de 4% du compte de taxes. Cette augmentation est bien inférieure à la moyenne d'autres municipalités voisines et ce, malgré une inflation de 5% pour l'ensemble de la province.

Le conseil est bien conscient que cette hausse du compte de taxes, quoique limitée, constitue tout de même un effort financier pour les citoyens.

La municipalité a entamé un virage plus vert en procédant de façon régulière à la collecte des matières organiques. Nous sommes heureux de constater la baisse des matières résiduelles collectées et donc enfouies. Il s'agit d'un pas dans la bonne direction et je tiens à vous en féliciter. Il faut poursuivre sur cette belle lancée!

Je vous invite à suivre notre programmation d'activités hivernales et à participer aux nombreuses activités qui s'offriront à vous, comme le Carnaval d'hiver du 10 février.

Enfin, MERCI à toutes les personnes qui, par leur implication dans différents groupes ou comités, sauront si bien nous procurer une panoplie d'activités sportives ou culturelles à faire seul ou en famille durant cette belle saison hivernale.

Je tiens également à remercier les citoyens et les citoyennes qui ont pris le temps de décorer leur propriété durant le temps des Fêtes et qui rendent ainsi notre municipalité plus festive.

Bonne et heureuse année.

Guy-Julien Mayné, maire

« L'amélioration des infrastructures et des services offerts est une priorité du conseil municipal, le tout en s'assurant du contrôle du niveau de taxation. Il faut constamment faire des choix et garder l'équilibre entre les besoins de la population, la réalisation des projets et le financement de ceux-ci. Nous avons comme objectif de maintenir la qualité de vie des citoyens et de s'assurer de la santé financière de notre municipalité dans une vision à long terme. »

Guy-Julien Mayné, maire

BUDGET

ÉQUILIBRE BUDGÉTAIRE

En vertu du Code municipal du Québec, la Municipalité se doit de déposer un budget équilibré

	BUDGET 2024	Budget 2023	ÉCART BUDGET 2024 VS 2023
REVENUS			
Taxes	3 224 065 \$	3 167 992 \$	56 074 \$
Compensations tenant lieu de taxes	22 700 \$	22 700 \$	- \$
Transfert - fonctionnement	287 736 \$	161 607 \$	126 129 \$
Services rendus	74 217 \$	35 508 \$	38 709 \$
Imposition de droits	115 240 \$	115 240 \$	- \$
Amendes et pénalités	5 000 \$	5 000 \$	- \$
Intérêts	60 020 \$	20 020 \$	40 000 \$
Autres revenus	- \$	- \$	- \$
TOTAL REVENUS FONCTIONNEMENT	3 788 978 \$	3 528 067 \$	260 911 \$
Imposition de droits	620 000.00 \$		620 000.00 \$
Transfert - Investissement	320 000.00 \$	665 000.00 \$	(345 000.00) \$
Financement et conciliations fiscales	324 247.00 \$	1 100 000.00 \$	(775 753.00) \$
TOTAL REVENUS INVESTISSEMENT	1 264 247 \$	1 765 000 \$	(500 753) \$
TOTAL REVENUS	5 053 225 \$	5 293 067 \$	(239 842) \$
DÉPENSES			
Administration générale	808 355 \$	896 111 \$	(87 756) \$
Sécurité publique	753 752 \$	723 676 \$	30 076 \$
Transport	829 136 \$	693 058 \$	136 077 \$
Hygiène du milieu	638 793 \$	643 280 \$	(4 487) \$
Santé et bien-être	4 138 \$	9 208 \$	(5 070) \$
Urbanisme et mise en valeur	85 163 \$	106 222 \$	(21 060) \$
Loisirs et culture	443 540 \$	360 910 \$	82 630 \$
Frais de financement	40 191 \$	51 546 \$	(11 355) \$
TOTAL DÉPENSES FONCTIONNEMENT	3 603 068 \$	3 484 012 \$	119 056 \$
TOTAL DÉPENSES INVESTISSEMENT	1 967 002 \$	2 176 000 \$	(208 998) \$
TOTAL DÉPENSES	5 570 070 \$	5 660 012 \$	(89 942) \$
AUTRES ACTIVITÉS FINANCIÈRES			
Remboursement de la dette à long terme	207 803 \$	226 006 \$	(18 203) \$
AFFECTATIONS			
Surplus accumulé non affecté	(756 560) \$	(521 625) \$	(234 935) \$
Surplus accumulé affecté	31 912 \$	(71 327) \$	103 239 \$
TOTAL AFFECTATIONS	(724 647) \$	(592 951) \$	(131 696) \$
SURPLUS (DÉFICIT) DE L'EXERCICE	(0) \$	0 \$	(0) \$

BUDGET ET NOUVELLES

PROGRAMME TRIENNAL D'IMMOBILIATION 2024-25-26

ANNÉE 2024	INVESTISSEMENT	FINANCEMENT	SUBVENTIONS	AFFECTATIONS ET AUTRES SOURCES DE FINANCEMENT	PART DE LA MUNICIPALITÉ
Infrastructure - pavage Rang 4	800 000.00 \$			600 000.00 \$	25% 200 000 \$
Infrastructure - pavage diverses rues et stationnements	367 500.00 \$		- \$		100% 367 500 \$
Infrastructure - Sécurité routière	400 000.00 \$		320 000.00 \$		20% 80 000 \$
Infrastructure - Aqueduc / Égout	174 952.00 \$			174 952.00 \$	
Parc et terrain jeux - Module de jeux	150 000.00 \$			150 000.00 \$	0%
Mobilier urbain	25 200.00 \$				100% 25 200 \$
Équipement - Voirie / Incendie	49 350.00 \$		- \$	20 000.00 \$	59% 29 350 \$
	1 967 002 \$		320 000 \$	944 952 \$	16.27% 702 050 \$

ANNÉE 2025	INVESTISSEMENT	SUBVENTIONS	PART DE LA MUNICIPALITÉ
Infrastructure - pavage	500 000 \$	500 000 \$	0% - \$
Infrastructure - Aqueduc / Égout	230 000 \$	230 000 \$	0%
Infrastructure - Sécurité routière	50 000.00 \$		100% 50 000 \$
Parc et terrain jeux - Sentier / Arboretum	100 000.00 \$	66 000.00 \$	34% 34 000 \$
Parc nouveau développement	50 000.00 \$		0%
Équipement - Informatique	7 000 \$	- \$	100% 7 000 \$
	937 000 \$	796 000 \$	84.95% 91 000 \$

ANNÉE 2026	INVESTISSEMENT	SUBVENTIONS	PART DE LA MUNICIPALITÉ
Infrastructure - pavage	300 000 \$	300 000 \$	100% - \$
Infrastructure - Aqueduc / Égout	300 000 \$	300 000 \$	0%
Parc nouveau développement	50 000.00 \$		0%
Équipement - Informatique	5 000 \$		0% 5 000 \$
	655 000 \$	600 000 \$	91.60% 5 000 \$

Un bureau satellite de la députée à Sainte-Clotilde

LE LOYER EST REMIS AUX ORGANISMES LOCAUX

Le dynamisme communautaire de Sainte-Clotilde prend une nouvelle ampleur avec l'inauguration du bureau satellite de Carole Mallette, députée de Huntingdon, dans la municipalité.

Le maire et les conseillers municipaux ont ouvert bien grandes les portes de l'hôtel de ville pour accueillir l'équipe de la députée qui y occupera un bureau pour toute l'année 2024.

Une initiative particulièrement notable de ce rapprochement est l'affectation des revenus du loyer du bureau satellite qui seront reversés à trois organismes communautaires locaux, soit Apprendre en cœur, le Club optimiste de Sainte-Clotilde et le Cercle des fermières de Sainte-Clotilde. Cette marque de reconnaissance vise à reconnaître leurs efforts à renforcer le tissu social et à soutenir des projets concrets au cœur de Sainte-Clotilde.



COLLECTIVITÉ

Calendrier des collectes

DISPONIBLE EN FORMAT À IMPRIMER


Le gestionnaire de collectes Compo Haut-Richelieu vous invite à imprimer votre calendrier de collecte. Vous pouvez en tout temps consulter le calendrier sur le site web de la municipalité, dans la section Services aux citoyens.

FÉVRIER						
D	L	M	M	J	V	S
				1	2	3
4	5	6	7	8	9	10
11	12	13	14	15	16	17
18	19	20	21	22	23	24
25	26	27	28	29		

R Récupération

C Compostage

D Déchets

 Gros rebuts non valorisables

✓ = matelas, divan, tapis, toiles

⊗ = meuble de bois, toilette, etc.

Zonage

ZONAGE ET PLAN D'URBANISME

En concordance avec le schéma d'aménagement de la MRC, le règlement de zonage et le plan d'urbanisme ont été modifiés. Pour le zonage, la mise à jour porte sur les normes environnementales et les normes de projets comportant plusieurs bâtiments. Certaines modifications ont été apportées en lien avec le projet de loi 16, projet provincial modifiant la loi sur l'aménagement.

La nouvelle réglementation est disponible sur le site web de la municipalité.

Ouverture de la patinoire extérieure

TRIBUTAIRE DU GRAND FROID

Notre équipe des travaux publics travaille à rendre praticable la patinoire extérieure du Centre communautaire. Il faut 3 journées consécutives de temps froid (-15 Celsius) pour rendre la glace assez solide. Nous publierons les avis sur les panneaux lumineux, le site web et la page Facebook de la Municipalité.



Une infolettre pour mieux vous rejoindre!

La municipalité souhaite vous envoyer mensuellement les informations importantes, événements à venir et avis publics dans une toute nouvelle infolettre mensuelle.

Allez au www.ste-clotilde.ca pour vous inscrire à l'infolettre.



De la laine et des broches

Le Cercle des fermières de Sainte-Clotilde demande l'aide de la population pour recueillir des pelotes de laine et des broches pour tenir des ateliers de tricot. Vous pouvez joindre les membres du Cercle via leur page Facebook.

Boîtes de don de vêtements

Les boîtes bleues recueillant les dons de vêtements pour l'organisme *Au coin de chez nous* ont été déménagées dans le stationnement de la bibliothèque. Donnez en tout temps vos vêtements pour les familles dans le besoin.



BIBLIOTHÈQUE

Shelsea le chien de retour en février

L'activité de lecture assistée avec Shelsea le chien recommence à la bibliothèque. Certains samedis avant-midi, sur rendez-vous, le chien spécialement entraîné pour côtoyer les enfants est présent pour les accompagner dans leur moment de lecture. C'est adorable de voir comment le chien calme et aide les jeunes à se concentrer sur leur livre. Réservez votre moment avec Shelsea, c'est gratuit !

Qui ? Pour les enfants de la 1^{ère} à la 6^e année qui ont de la difficulté en lecture, un problème de confiance en soi, des peurs, etc. Priorité aux citoyens de Sainte-Clotilde.

Où ? À la bibliothèque de Sainte-Clotilde.

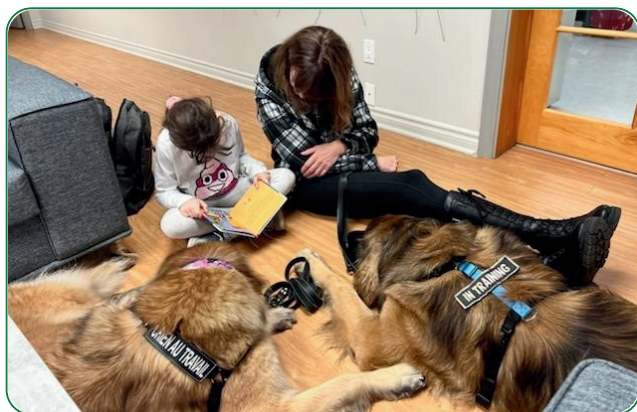
Quand ? Les samedis entre 9h et 12h, une à deux fois par mois.

Quoi ? Le programme Shelsea Hope est une activité GRATUITE de lecture assistée de l'animal, qui offre aux enfants l'opportunité de se surpasser et d'améliorer leurs compétences en lecture et en communication.

Pour participer, écrivez à biblio@ste-clotilde.ca ou 450-826-0150.

Dates en février : **3 et 17 février**.

Les places sont limitées et l'activité a lieu les samedis matins selon un horaire préétabli. Pour vous inscrire sur la liste de participants, contactez la bibliothèque.



Dédicace en février avec Julie Dupuis

Le **28 février prochain à 18h**, la biblio vous invite à rencontrer l'autrice, femme d'affaires et conseillère municipale Julie Dupuis. Vous aurez la chance de discuter avec elle de son processus et du riche parcours qui l'ont menée à écrire son livre *Fracasser les portes*, un témoignage saisissant de résilience qui nous éclaire sur la violence faite aux femmes.



L'heure du conte pour la St-Valentin

En collaboration avec Apprendre en cœur, on reçoit la visite de Historine qui raconte de belles histoires aux enfants. C'est gratuit et tous les enfants présents repartent avec un livre en cadeau.

Samedi 10 février, 10h.

Inscription :

apprendreencoeur@gmail.com



Bénévoles recherchés.es

Si vous êtes intéressé.e à devenir bénévole à la bibliothèque, n'hésitez pas! Contactez la responsable Marie-Claude English (biblio@ste-clotilde.ca) ou présentez-vous sur place durant les heures d'ouverture.

Yoga-livres

Cours de yoga d'environ 30 minutes. La professeure de yoga s'appuie sur des livres afin de montrer aux enfants que la lecture est intéressante et qu'il existe des livres pour chaque utilité.

Les mercredis 18h (7 et 21 février) Gratuit. Pour les 8 à 12 ans. Places limitées.

Inscription :

biblio@ste-clotilde.ca



LOISIRS ET CULTURE



UNE FÊTE AU COEUR DE L'HIVER !

Le carnaval d'hiver se prépare au village, et ce sera une belle journée de plaisir pour tous! Il y aura des tours de **cariole de chevaux**, de la **musique électrisante du DJ** pour vous faire bouger, des **feux de joie** pour vous réchauffer, une **cantine gourmande** pour vous régaler et des **boissons chaudes** pour vous faire du bien.

Ce n'est pas tout! Sortez vos muscles pour les **compétitions** les plus amusantes, comme le concours de **lancer de sapin** ou le **godendard**, une tradition allemande où vous allez couper du bois ! Qui seront les champions ?

Notre équipe espère la coopération de Mère-nature pour offrir une butte à glisser et une patinoire sur place. Alors n'oubliez pas votre équipement pour profiter de ces moments en famille et entre amis.

Prêts pour le Carnaval ? Alors, on vous attend !

Samedi 10 février
Dès 11h
Rue des Colibris



Ouverture de la patinoire extérieure

TRIBUTAIRE DE LA TEMPÉRATURE

Notre équipe des travaux publics a bien hâte d'ouvrir la patinoire extérieure du Centre communautaire! Il faut 3 journées consécutives de temps froid (-15 Celsius) pour rendre la patinoire praticable. Dès son ouverture, nous publierons un avis sur les panneaux lumineux, le site web et la page Facebook de la Municipalité.

Camp de la relâche

Du 4 au 8 mars 2024, un camp de la relâche est offert aux enfants de Sainte-Clotilde par l'entreprise GVL.

Camp de jour
17,25\$ par jour

Service de garde
4,55\$ par jour
7h à 9h et 16h à 18h

www.gvl-inc.com

Inscription ouvertes du 22 janvier au 9 février 2024.

Activité de Pâques

Si vos petits ont hâte à Pâques, sachez que la Municipalité prépare une activité le samedi 30 mars en avant-midi au Centre communautaire. Les enfants devront repérer des cocos cachés sur le terrain et tous auront un chocolat à la fin.

Samedi 30 mars, 10h
Centre communautaire

Réservez la date à votre agenda! Au même moment, ce sera le café du maire, une occasion d'échanger entre citoyens et élus.

Restons connectés !

Si vous êtes sur Facebook, assurez-vous de suivre la page officielle **Municipalité de Sainte-Clotilde**. Nous y publions des informations utiles, les événements à venir et des nouveautés liées à la collectivité.

Abonnez-vous aussi à l'infolettre au bas de la page d'accueil du site web :

www.ste-clotilde.ca



MÉLI-MÉLO

Cours de gardien.ne averti.e

POUR LES JEUNES DE 11 À 15 ANS



MEB Formations offre les cours gardiens avertis virtuel de la Croix-Rouge permettant aux jeunes d'acquérir les connaissances afin de devenir des gardiens d'enfants compétents et apprendre à se garder seuls à la maison. Les participants apprennent les techniques de base en secourisme et les compétences nécessaires pour prendre soins d'enfants plus jeunes qu'eux. **La Municipalité est heureuse de contribuer en remboursant 30\$ du coût de l'inscription par jeune inscrit en présentant une preuve que le cours a été complété et réussi.**

La formation se donne en virtuel sur ZOOM. Le cours est offert sur 2 blocs de 3h aux dates suivantes :

24 et 25 février 2024 de 8h30 à 11h30

23 et 24 mars 2024 de 8h30 à 11h30

20 et 21 avril 2024 de 8h30 à 11h30

Les places sont limitées selon le principe du premier arrivé, premier servi. Aucune reprise, changement de date ou remboursement ne sont possibles. Rendez-vous au rcrsecourisme.ca pour l'inscription.

Café du maire

POUR ÉCHANGER EN CONVIVIALITÉ

Vous aimeriez partager vos idées ou faire part de vos visions pour la municipalité? Le café du maire est une invitation aux citoyen.nes de Sainte-Clotilde à se réunir pour échanger directement avec le maire M. Mayné, les élus et entre citoyens concernant les enjeux, projets et visions pour la municipalité dans un cadre décontracté. Du café chaud, des croissants et des échanges conviviaux sont au menu.

Les prochains cafés auront lieu les **samedis 3 février et 30 mars** à 10h au Centre communautaire.



Aide financière pour la pratique sportive

UNE RÉALISATION DE LA POLITIQUE FAMILIALE

Saviez-vous que tous les enfants de Sainte-Clotilde bénéficient d'une aide financière pour la pratique sportive ? Cette mesure contenue dans la Politique familiale de la Municipalité offre un remboursement d'un maximum de 25% des frais d'inscription à une activité sportive qui n'est pas offerte à Sainte-Clotilde, jusqu'à concurrence de 150\$ par enfant, par année. Trouvez le formulaire sur le site web de la municipalité.

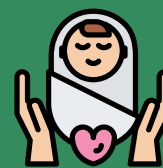


Nouveau-nés

Le saviez-vous? La Municipalité vous offre un panier cadeau pour l'arrivée de chaque nouveau-né.

Contactez-nous pour obtenir tous les détails et en faire la demande.

450-826-3139
info@ste-clotilde.ca



Déjeuner mensuel

Le Service d'Action Bénévole de Saint-Rémi tient un déjeuner mensuel (3e mercredi) suivi d'une activité. Les proches aidants d'aînés et les 55 ans et plus du territoire de la MRC sont invités à réserver leur place.

21 février 2024
SAB Saint-Rémi (1030 Notre-Dame) Coût : \$ 3.00

Réservation : 450.454.6567 poste # 2

Séances du conseil

Le Conseil municipal, au cours de la séance ordinaire tenue le 20 novembre 2023, a adopté le calendrier des séances ordinaires pour l'année 2024.

Les prochaines séances ont lieu le :

19 février, 18 mars,
15 avril, 20 mai, 17 juin, 15 juillet,
19 août, 16 septembre, 21 octobre,
18 novembre, 16 décembre.

